

# FLEUR D'O'KEEFFE EN 2D ET INSECTE EN 3D EN ARGILE SCULPEY®

Développé avec  
Noelle Burns  
Dès la 3e année primaire



## OBJECTIFS

*Les étudiants...*

- Recréeront une fleur dans le style de Georgia O'Keeffe, puis concevront un insecte à partir d'argile Sculpey® (l'intégration de l'insecte au dessin de la fleur apportera un effet 3D).
- Prendront conscience des différentes caractéristiques propres à chaque fleur.
- Observeront et discuteront des peintures de fleurs de Georgia O'Keeffe.
- Identifieront et nommeront les détails et caractéristiques d'une fleur par l'observation de spécimens réels, artificiels, ou photographiés.
- Apprendront le sens du mot « chevauchement. »
- Créeront une fleur élargie avec des parties qui se chevauchent et qui iront au-delà les bordures.
- Utiliseront une panoplie de ressources.
- Développeront diverses habiletés de dessin.
- Concevront un insecte arrondi qui aura une tête, un thorax, un abdomen, six pattes, une paire d'antennes, et des ailes.
- Apprendront à faire la différence entre les formes d'art bidimensionnelles et tridimensionnelles.
- Manipuleront l'argile Sculpey® et utiliseront les méthodes d'assemblage pour concevoir un insecte en 3D.
- Ajouteront des détails à leur insecte à l'aide de textures lignées et pointillées.
- Observeront et apprécieront la beauté de la nature qui les entoure et comprendront que l'art encourage cette appréciation.

## FLEUR D'O'KEEFFE EN 2D

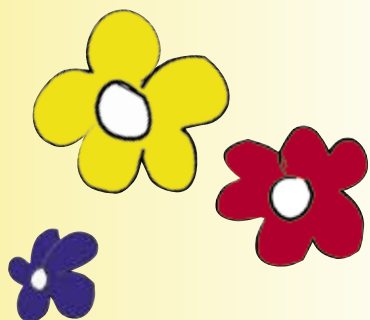
Les enseignants devront fournir des exemplaires de catalogues de semences, de livres sur les fleurs, d'ouvrages sur Georgia O'Keeffe, et différents ouvrages de référence sur les insectes.



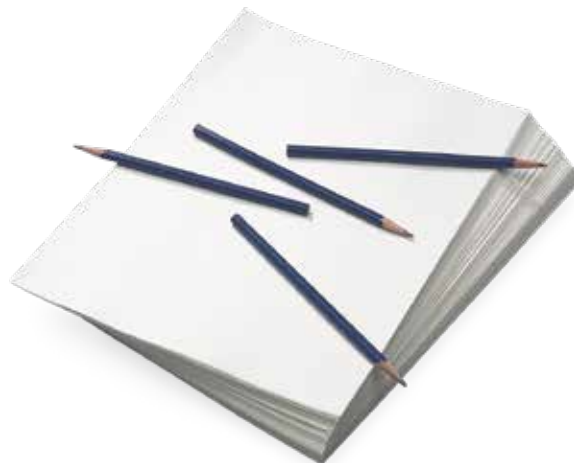
## INSTRUCTIONS

1. Les étudiants débiteront avec un crayon et du papier à dessin de format 9" x 12". Demandez à ce qu'ils s'exercent à dessiner une fleur et à corriger leurs erreurs sur cette feuille. Encouragez-les à dessiner de larges fleurs, comme le faisait O'Keeffe. Avec leur dessin de fleur, les étudiants apprendront à aller au-delà des bordures..
2. Une fois qu'ils ont terminé de s'exercer, demandez à ce qu'ils tracent leur dessin sur une nouvelle feuille de papier à dessin du même format. Utilisez une boîte lumineuse ou une fenêtre.
3. Les étudiants peuvent maintenant commencer à colorier leur fleur à l'aide de crayons de couleur. Les crayons, les marqueurs, les pastels à l'huile, et les aquarelles sont tous appropriés pour ce projet. Encouragez les étudiants à utiliser les contrastes dans leurs images.
4. Une fois qu'ils ont terminé leur fleur, affichez les dessins sur un carton d'affichage.

Les étudiants sont désormais prêts à choisir un insecte qu'ils rattacheront à leur fleur.



1



2



3

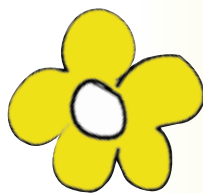


4





1



## INSECTE EN 3D EN ARGILE SCULPEY®



2



3

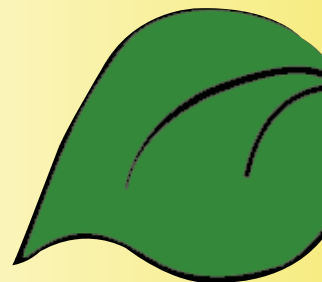
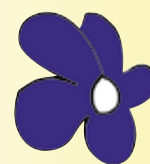


4



## INSTRUCTIONS

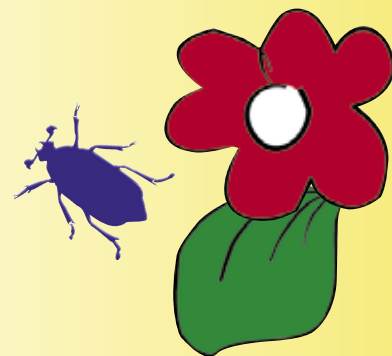
1. Les étudiants doivent commencer par faire une esquisse de l'insecte qu'ils veulent créer. C'est le moment parfait pour parler de l'anatomie des insectes. Chaque insecte devra avoir une tête, un thorax, un abdomen, six pattes (sauf s'il s'agit d'une araignée), des yeux, des antennes, et des ailes.
2. Une fois que l'insecte est dessiné, les étudiants sont prêts à le reproduire en trois dimensions avec l'argile Sculpey®. Laissez leur créativité prendre le dessus. Mettez différentes couleurs et une variété d'outils à leur disposition. Ils pourront ainsi ajouter des textures à leur insecte.
3. Pour les pattes et les antennes, insérez des fils malléables dans l'argile Sculpey®. Insérez une attache parisienne en métal à l'intérieur de l'insecte. L'attache servira à fixer l'insecte au dessin de fleur d'O'Keeffe. Aplatissez tous les fils pour la cuisson.
4. Pour la cuisson des insectes, suivez les instructions de Sculpey®. Une fois que les insectes ont refroidi, pliez les fils des pattes et des antennes pour leur donner une allure réaliste. Avec la pointe d'un compas, percez un trou dans le dessin et attachez-y l'insecte. Affichez l'œuvre et soyez fier du résultat.





## LISTE DES MATÉRIAUX

- Reproductions des œuvres de Georgia O'Keeffe
- Références d'insectes et de fleurs
- Rame de 500 feuilles de papier à dessin blanc Nasco (sulfite) de 60 lb, 23 cm x 30 cm (9" x 12") — [9700924](#)
- Crayons à dessin
- Ensemble de 12 crayons de couleur Prismacolor® — [1100652](#)
- Carton d'affichage pour y accrocher les dessins
- 30 échantillons de pâte à modeler Sculpey III® (barres d'une once) — [9719131](#)
- Ensemble de 10 barres de pâte à modeler Sculpey III® (barres de 2 oz)
  - [9719130](#) Couleurs classiques
  - [9719134](#) Couleurs naturelles
  - [9719133](#) Couleurs vives
- 50 fils Twisteezwire® de 76 cm (30") — [2300220](#)
- Attaches parisiennes (format 1" recommandé)



# Sculpey III

Il est recommandé de prendre des précautions additionnelles lorsque l'on travaille avec des argiles polymères. Veuillez vous référer à l'emballage du fabricant pour de l'information supplémentaire.

PRISMACOLOR®

**SPECTRUM**  
MATÉRIELS PÉDAGOGIQUES

102A ch. Du Tremblay, Boucherville, QC J4B 6Z6  
Téléphone : 1-800-668-0600  
En ligne : [spectrumed.ca](http://spectrumed.ca)

*Les plans de leçon sont développés avec des enseignants qui ne peuvent revendiquer les droits d'auteur.*



## RESSOURCES :

Visitez le [www.okeeffemuseum.org](http://www.okeeffemuseum.org) pour plus d'informations sur l'œuvre de Georgia O'Keeffe, ou visitez le Georgia O'Keeffe Museum dans la ville de Santa Fe au Nouveau-Mexique.